

Praca dyplomowa – wymogi formalne

Tekst niniejszy nie ma większego sensu,
przygotowany został do zajęć z technologii informacyjnej
i stanowi zlepek kilku innych dokumentów

Zawartość

Wstęp	3
Rozdział 1. Wymagania formalne przy pisaniu pracy dyplomowej	4
1.1. Wymogi językowe	4
1.2. Inne wymagania	5
Rozdział 2. Strona tytułowa	7
Rozdział 3. Rozmiary pracy	9
Rozdział 4. Układ redakcyjny	13
Rozdział 5. Odnośniki	17
Rozdział 6. Przypisy	18
6.1. Przykłady zapisu przypisów	19
6.2. Przykłady ciąg dalszy	19
Rozdział 7. Cytaty	21
Rozdział 8. Bibliografia	22
Rozdział 9. Tabele, wykresy, rysunki i schematy	23
Zakończenie	24
Bibliografia	25
Spis fotografii	27
Spis diagramów	28
Spis tabel	29

Wstęp

Program liberalizacji i stabilizacji gospodarki, stanowiący ważny element transformacji systemowej w Polsce, zapoczątkował zasadnicze zmiany na rynku pracy. Jednym z negatywnych skutków początkowej fazy tych przeobrażeń było zjawisko rosnącego bezrobocia. O ile jeszcze w końcu lat osiemdziesiątych charakterystyczną cechą polskiego rynku pracy było występowanie niedoborów siły roboczej, to począwszy od roku 1990 pojawiły się trudności ze znalezieniem miejsca pracy oraz poważne nadwyżki siły roboczej. Brak zatrudnienia nie zagraża już jedynie grupom marginalnym, ale również, w coraz większym stopniu, pracownikom o wysokich kwalifikacjach zawodowych (naukowcom, nauczycielom, kadrze administracji publicznej). W rezultacie klasa średnia utraciła pewność zatrudnienia, a wraz z tym pozycję społeczną i poczucie bezpieczeństwa społecznego. Ludzie, którzy nie mają pracy czują się bezużyteczni, odrzuceni przez społeczeństwo. Utrata pracy jest dla wielu osób prawdziwą tragedią życiową. Prawie połowa bezrobotnych uważa ten stan za prawdziwą katastrofę, a najgorsze jest to, iż niewiele z nich widzi szansę na poprawę tego stanu rzeczy, wyrażając jednocześnie obawę o przyszłość swoją i swoich rodzin. Przedłużanie się takiego stanu może doprowadzić do różnych chorób zwłaszcza na tle nerwowym. Problem bezrobocia może dotknąć każdego z nas, zatem należy traktować go jako problem globalny, a nie tylko jednostkowy.

Przedmiotem niniejszej pracy jest zjawisko bezrobocia w Polsce w latach 1990 – 2005.

Zainteresowanie tematem wynika z kilku istotnych powodów. Najważniejszym z nich są dotkliwe skutki społeczne, ekonomiczne i polityczne, jakie niesie za sobą analizowany problem.

Rozdział 1. Wymagania formalne przy pisaniu pracy dyplomowej

Przedmiotem oceny pracy dyplomowej jest jej strona formalna. Wymogi formalne muszą być bezwzględnie respektowane. W końcu lat sześćdziesiątych w oparciu o dostępną literaturę z zakresu psychologii rozwojowej, psychologii uczenia się neurobiologii, neurofizjologii oraz doświadczenia kliniczne dr A. Jean Ayres terapeuta zajęciowy i psycholog sformułowała hipotezy wskazujące na implikacje funkcji psychoneurologicznych w zachowaniu i uczeniu się dziecka. Aby zweryfikować postawione hipotezy skonstruowała metody badawcze i przeprowadziła szereg badań. Wyniki tych badań wykazały, że istnieją czynniki mierzone za pomocą jej testów występujące tylko u dzieci z dysfunkcjami ośrodkowego układu nerwowego. Wyłonione czynniki zinterpretowała jako reprezentacje dysfunkcji, które łączą się z określonymi zaburzeniami w obrębie ośrodkowego układu nerwowego obejmującymi integrację danych wejściowych z jednego lub więcej systemów sensorycznych. Ayres zauważyła, że dysfunkcje integracji sensorycznej miały wpływ na reakcje posturalne, napięcie mięśni, planowanie ruchu, rozwój mowy, emocje i funkcje poznawcze.

1.1. Wymogi językowe

Do wymogów formalnych zalicza się wymogi językowe. Z tego punktu widzenia, pożądaną cechą każdej pracy jest poprawny język, dobry styl, przestrzeganie zasad gramatycznych i właściwa interpunkcja. Kłopoty ze stylem, gramatyką i ortografią są częstą przyczyną obniżenia poziomu pracy. Tekst powinien być przejrzysty i komunikatywny, zdania zrozumiałe i raczej krótkie, zawierające tylko jedną myśl. Należy unikać zbyt kwiecistego języka, zbyt rozwlekłego lub za bardzo zwięzłego formułowania myśli. Wątpliwości gramatyczne i ortograficzne można rozwiązać korzystając ze słowników języka polskiego. Ważne jest podejmowanie prób pisania pewnych części pracy (rozdziałów lub podrozdziałów), które po określonych poprawkach np. językowych, stylistycznych będą składały się na całość pracy.

Nie istnieje pułap wiekowy ograniczający stosowanie metody integracji sensorycznej. Jednak, ze względu na plastyczność mózgu, najlepsze efekty osiąga się we wcześniejszych okresach rozwojowych. Ludzki mózg rozwija się rytmem niejednostajnym. Okresami szybkiego przyrostu wagi mózgu jest wiek 3-10miesiący, 2-4, 6-8, 10-12, 14-16 lat i pokrywa się z etapami rozwoju percepcji i etapami rozwoju umysłowego wyróżnionymi przez J. Piageta.¹ Wyróżniamy cztery poziomy integracji sensorycznej:

¹ Piaget J., Inhelder B. Psychologia dziecka. Wydawnictwo Siedmiogród, Wrocław 1996.

Fot. 1 Frodo Baggins



1.2. Inne wymagania

Lata badań prowadzonych przez Ayres i jej współpracowników prowadziły do rozwoju teorii integracji sensorycznej, obejmującej teoretyczne podstawy procesów integracyjnych, metody diagnozy zaburzeń tych procesów i specyficzne techniki terapeutyczne. Inspiracją do napisania niniejszej pracy jest moje zainteresowanie metodą integracji sensorycznej i chęć poznania jej bliżej. Zdaję sobie sprawę, iż przytaczana przeze mnie baza źródłowa jest tylko kroplą w morzu, jaką naukowcy i terapeuci poświęcili terapii integracji sensorycznej. Muszę przyznać, że pisząc tę pracę spotkałam się z wieloma trudnościami, przede wszystkim ze słabym dostępem do literatury poświęconej tej metodzie. Nie ukrywam, że ogromnie pomocny w tej dziedzinie pracy z upośledzonymi intelektualnie okazał się internet: www.bardziejkochani.pl. Poza tym korzystałam z takiej literatury jak: Ayres J. A. –Sensory integration and Child. Western Psychological Services; Maas Violet E. Uczenie się przez zmysły. z uszkodzonym wzrokiem z dodatkowymi niepełnosprawnościami. Poradnik dla nauczycieli szkół ogólnodostępnych; Bogdanowicz M. Integracja percepcyjno - sensoryczna. Teoria -diagnoza-terapia; Morżkowska B. Terapia metodą integracji sensorycznej (SI). Poradnia Psychologiczno-Pedagogiczna w Lubsku.

Tab. 1 Liczba bezrobotnych w Polsce według płci w latach 1990 – 2005 (w tys.)

Lata	Ogółem	Mężczyźni	Kobiety
1990	1126,1	522,4	573,7
1991	2155,6	1021,5	1134,1
1992	2509,3	1170,5	1338,8
1993	2889,6	1382,3	1507,3
1994	2838,0	1343,0	1495,0
1995	2628,8	1180,2	1448,6
1996	2359,5	983,9	1375,6
1997	1826,4	722,2	1103,2

Poczucie siły grawitacji i odbierane przez system przedsionkowy staje się drugim źródłem potrzeby bezpieczeństwa, płynącej z odbioru stałości i niezmienności siły grawitacji w stosunku do naszego ciała.²

Szczególnie duży wpływ na rozwój człowieka w dzieciństwie i w całym późniejszym życiu ma dotyk. Zmysł dotyku pomaga dziecku najpierw ssać, żuć i przełykać pokarm. Bliski kontakt cielesny z matką to pierwsza próba integracji przez mózg wrażeń płynących z tego kontaktu. Ciało daje dziecku pierwsze wrażenia czucia siebie swojej fizycznej cielesności i odrębności. Skóra staje się moją granicą siebie, miejscem gdzie zaczynam się i kończę – pierwszym źródłem bezpieczeństwa i matrycą dla formowania się w dalszym życiu związków emocjonalnych z innymi ludźmi.

Integracja wrażeń przedsionkowych i proprioceptywnych daje dziecku kontrolę nad ruchami gałek ocznych; umiejętność fiksacji wzroku na przedmiocie, podążaniem wzrokowych za poruszającym się obiektem. Słaba integracja systemu przedsionkowego i proprioceptywnego (informacje ze ścięgien, stawów, mięśni) wpływa na zaburzenia związane z kształtowaniem się odpowiednich dla wieku reakcji posturalnych np. przewracanie się z brzucha na plecy, pełzanie, stanie i chodzenie.

² Wczesne wspomaganie rozwoju dzieci z uszkodzonym wzrokiem z dodatkowymi niepełnosprawnościami
Poradnik dla nauczycieli (Walczak G. red.) MENiS . Warszawa 2005.

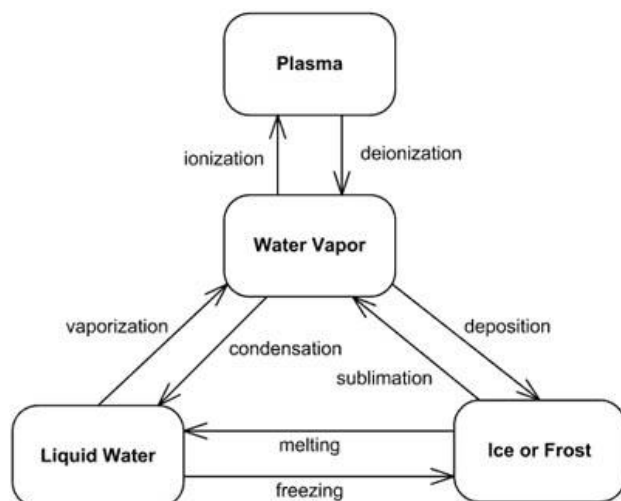
Rozdział 2. Strona tytułowa

Strona tytułowa pracy powinna mieć wygląd przyjęty w danej uczelni. Jednak w każdym przypadku powinna zawierać następujące dane:

- nazwę uczelni, wydziału, kierunku studiów,
- typ studiów (studia stacjonarne I lub II stopnia, studia niestacjonarne I lub II stopnia, studia jednolite magisterskie),
- imię i nazwisko autora pracy i numer albumu,
- tytuł pracy,
- tytuł lub stopień naukowy, imię i nazwisko promotora pracy, pod kierownictwem
(kierunkiem) którego praca została napisana, nazwa jednostki organizacyjnej,
- oznaczenie siedziby uczelni i roku napisania pracy.

Dane te są wystarczające. Warto pamiętać, że tytuły i inne dane na stronie tytułowej, które nie stanowią skrótów, nie kończą się kropką. Skróty pojedynczych wyrazów kończymy kropką wtedy, gdy przy skracaniu wyrazu została odrzucona jego końcówka fleksyjna, np. prof., hab. Jeśli końcowa litera wyrazu jest równocześnie ostatnią w skrócie nie stosujemy kropki, np. dr Kochanowski, mgr Kowalczyk. Jeśli jednak mamy do czynienia ze skrótem dr lub mgr użytym w odniesieniu do mężczyzny, w innym przypadku niż mianownik, to skrót piszemy z kropką. Powyższy sposób zapisu spowodowany jest tym, iż ostatnia litera skrótu nie jest wówczas ostatnią literą wyrazu, np. *praca napisana pod kierunkiem dr. (prof. dr. hab.) Jana Kochanowskiego lub praca napisana pod kierunkiem dra (prof. dra hab.) Zbigniewa Malinowskiego.* W odniesieniu do kobiet, poprawna jest następująca pisownia: *praca napisana pod kierownictwem dr (prof. dr hab.) Ewy Nowakowskiej.*

Diagram 1 Schemat parowania wody



Obydwa sformułowania: praca napisana pod kierownictwem lub praca napisana pod kierunkiem są poprawne. Przykład karty tytułowej widnieje na rysunku 1. Należy także pamiętać, iż nie numerujemy strony tytułowej pracy, ale uwzględniamy ją przy numeracji dalszych stron.

Jeszcze niedawno rozumienie procesu integracji sensorycznej wynikało raczej z obserwacji behawiorystycznej dorosłego człowieka. Zajmowano się częściej fenomenami postrzegania, jak np. złudzeniami optycznymi, niż przebiegiem rozwoju, czyli pytaniami jak właściwie powstaje postrzeganie u człowieka, co jest ważne dla poprawnej reakcji na środowisko i co przyczynia się do rozwoju tego procesu. Pytania te pojawiały się coraz częściej, lecz dopiero od ostatnich 20/30 lat uwaga naukowców koncentruje się na rozwoju postrzegania u dzieci, aby stąd właśnie wyciągnąć wnioski dotyczące rozwoju tego procesu ogólnie u człowieka. Przede wszystkim chodziło o problem przyczyn zaburzeń procesu uczenia się. Brakowało głębszego podejścia, które pozwoliłoby trafić na ślad przyczyn. Bardzo ważna okazała się możliwość zbadania rozwoju procesu postrzegania już od momentu zapłodnienia, by móc działać także prewencyjnie. Obecnie istnieje duża liczba badań i obserwacji jeżeli chodzi o rozwój i znaczenie procesu postrzegania.

Rozdział 3. Rozmiary pracy

Rozmiaru pracy dyplomowej nie normują żadne reguły. Podstawowym wymogiem jest

wyczerpujące opracowanie tematu. W zależności od dziedziny nauki mogą one liczyć od kilkunastu (matematyka) do kilkudziesięciu stron (ekonomia, historia), a nawet przeszło sto stron. Prace dyplomową pisze się na papierze o formacie A4, który jest znormalizowany w skali międzynarodowej.

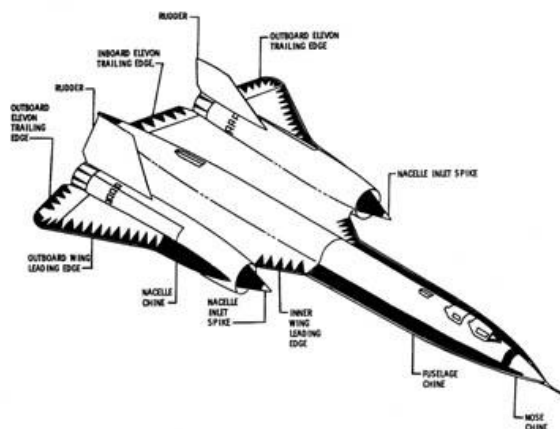
Twórczynią Terapii Integracji Sensorycznej jest Jean A. Ayres. W latach pięćdziesiątych pracowała jako terapeutka zajęciowa w Stanach Zjednoczonych z dziećmi i dorosłymi z zaburzeniami neurologicznymi. Została profesorem pedagogiki na Uniwersytecie w Południowej Karolinie. W następnych latach pracowała w Centrum Badawczym Dysfunkcji Sensoryczno-Integracyjnych i jednocześnie jako terapeutka w praktyce. Otrzymała dwa najwyższe odznaczenia Amerykańskiego Towarzystwa Terapii Zajęciowej. Od roku 1971 Jean Ayres jest uważana za najwybitniejszego pedagoga Ameryki. Była członkiem Instytutu Badań Rozwoju Dziecka, Amerykańskiego Towarzystwa Psychologicznego, Towarzystwa Badań Pedagogicznych i Towarzystwa Terapii Zajęciowej w USA. W roku 1964 opisała w jednym ze swych pierwszych artykułów znaczenie systemu dotykowego. W 1965 roku odbyło się studium z setką dzieci, w którym Jean Ayres próbuje podkreślić określone zaburzenia procesu uczenia się, jako typowe dla dzieci z zaburzeniami procesu postrzegania. Bada wiele form systemu dotykowego, używa już takich pojęć jak apraksja rozwojowa, kinestetyczne zaburzenia procesu postrzegania i deficyty bilateralne. W roku 1971 prowadzi następane badania z udziałem 148 dzieci.



Bada zaburzenia sensomotoryczne, zaburzenia mowy, lateralność, postrzeganie formy i przestrzeni w stosunku do stymulacji proprioceptywnych i dotykowych. W roku 1972 mają miejsce dwa kolejne badania dzieci z problemami słuchowymi i mowy. J.Ayres opracowuje test z sześcioma kategoriami do diagnozowania zaburzeń procesu postrzegania. W 1977 roku ponownie opracowuje test , udoskonalając go, w oparciu o studium z 148 dzieci. W 1979 pojawia się niemieckie wydanie książki Ayres, A.Jean pt.” Zaburzenia procesu uczenia - dysfunkcje sensoryczno-integracyjne.” Berlin, Heidelberg, New York; Wydawnictwo Springer,1979.

W latach siedemdziesiątych pracowała w Południowej Karolinie z dziećmi z zaburzeniami uczenia się. Poszukując przyczyn tych zaburzeń , podchodziła do dzieci od innej strony niż do tej pory. Obserwowała nie tylko pojedyncze, widoczne deficyty dzieci, lecz koncentrowała się przeważnie na sytuacji postrzegania. Stwierdziła np., że niektóre dzieci nie potrafią liczyć na palcach, ponieważ nie mogą poruszać pojedynczymi palcami, niezależnie od siebie. Do tej pory ocena badanej umiejętności brzmiała: „ dziecko nie potrafi liczyć”.

Diagram 2 Szkic samolotu odrzutowego



Zbigniew Przyrowski dzieli rodzaje zaburzeń integracji sensorycznej u dzieci z m.p.dz. ze względu na przyczyny ich powstawania na pierwotne i wtórne. Do pierwszej grupy zalicza te, gdzie występuje nieprawidłowe funkcjonowanie struktur anatomicznych (mózdżku, zwojów podstawy mózgu i dróg piramidowych), które przyczyniają się do tworzenia nieprawidłowych odpowiedzi ruchowych. Drugą grupę dysfunkcji w zakresie integracji sensorycznej u dzieci z m.p.dz. stanowią te, których przyczyną jest mała liczba doświadczeń motorycznych lub nieprawidłowy rozwój ruchowy:

- nieprawidłowe napięcie mięśniowe, które wpływa na zaburzenia równowagi
- między zginaczami i prostownikami, a to z kolei powoduje powstawanie
- nieprawidłowego sprzężenia zwrotnego z proprioceptorów;
- nieprawidłową kontrolę antygravitacyjną, czego rezultatem jest brak swobody
- w eksploracji otoczenia. Ogranicza to dopływ odpowiedniej liczby wrażeń
- sensorycznych i zaburza kształtowanie percepcji przestrzeni.
- nieprawidłowy wzorzec czucia ciężaru przedmiotów i własnego ciała, co ma
- wpływ na dane wejściowe z proprioceptorów i receptorów czucia. Powoduje to kształtowanie się nieprawidłowego schematu ciała.

Terapią integracji sensorycznej w oparciu o kompleksową diagnozę może być prowadzona przez uprawnionych do tego terapeutów SI. Terapeutami SI mogą zostać psychologowie, pedagodzy, rehabilitanci i lekarze, po ukończeniu kilkuetapowego kursu zakończonego egzaminem i wydaniem certyfikatu przez osoby uprawnione. Jednakże osiągnięcia terapii SI mogą być wykorzystane jako wspomagające i uzupełniające klasyczne metody reedukacji dzieci z trudnościami w uczeniu się. Wiele ćwiczeń można prowadzić z dziećmi nawet nie dysponując odpowiednią salą. Podczas terapii integracji sensorycznej

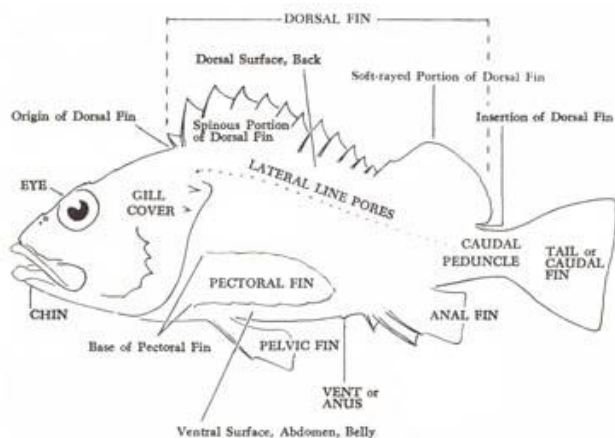
relacje zachodzące między procesami sensorycznymi i zachowaniem ruchowym kształtują i poprawiają połączenia synaptyczne w ośrodkowym układzie nerwowym. Prawidłowa organizacja synaptyczna ośrodkowego układu nerwowego determinuje właściwe programowanie i przetwarzanie informacji sensorycznych w następnych relacjach jednostki z otoczeniem. Aby następowała poprawa w organizacji ośrodkowego układu nerwowego podczas terapii stosowane są takie ćwiczenia, które będąc właściwym „wyzwaniem” dla uczestnika terapii są stymulujące dla mózgu. Ćwiczenia muszą być dostosowane do poziomu rozwojowego dziecka jednak nie mogą być zbyt łatwe ani zbyt trudne.

Rozdział 4. Układ redakcyjny

Formy terapii są bardzo atrakcyjne dla dzieci i odbywają się na sali gimnastycznej lub w dużym pomieszczeniu, gdzie można rozmieścić wszystkie niezbędne przyrządy, takie jak hamaki, specjalne huśtawki, deskorolki, deski obrotowe, tunele, trampoliny, suchy basen, podwieszane liny, dętki, trapezy, pochylnie, zestawy miękkich klocków, zestawy do stymulacji węchowej, wzrokowej, słuchowej itp.

Terapia integracji sensorycznej nie jest wyuczonym stale powtarzającym schematem ćwiczeń ale jak niektórzy piszą sztuką ciągłej analizy zachowania dziecka i permanentnego doboru i modyfikacji stosowanych zadań. Wyposażenie sali terapeutycznej musi przede wszystkim obejmować wiele urządzeń do stymulacji systemu przedsionkowego, proprioceptywnego i dotykowego ale również wzrokowego, słuchowego i węchowego. Atmosfera podczas terapii sprzyja rozwojowi wewnętrznej potrzeby ujarzmiania środowiska. Dziecko czując, że odnosi sukcesy w coraz większej ilości coraz bardziej skomplikowanych zadań podnosi swoją samoocenę i chętnie uczestniczy w zajęciach. Takie doświadczenia w kierowaniu swoim zachowaniem zaczyna przenosić również na inne sytuacje poza salą terapeutyczną co zaczynają zauważać rodzice i nauczyciele. Zmienia się obraz dziecka i jego funkcjonowanie w środowisku

Diagram 3 Elementy ryby słodkowodnej



Układ redakcyjny pracy dotyczy jej konstrukcji. Jest to „szkielet, rami, które mają umożliwić i ułatwić wyprowadzenie wywodów”. Konstrukcję powinny cechować: prostota, przejrzystość, zwięzłość zabezpieczająca przed powtórzeniami i harmonia umożliwiająca zachowanie właściwych proporcji między częściami pracy.

Konstrukcja pracy dyplomowej znajduje swój wyraz w spisie treści, który jest zarazem planem pracy. Spis treści musi być kompletny, to znaczy ma zawierać wszystkie

składowe elementy pracy. Spis treści występuje po stronie tytułowej pracy. Zawiera on:

- wstęp,
- tekst główny, obejmujący rozdziały podzielone na podrozdziały,
- zakończenie (wnioski),
- bibliografie,
- spis tabel (opcjonalnie – jeśli występują w tekście),
- spis rysunków (opcjonalnie – jeśli występują w tekście),
- spis wykresów (opcjonalnie – jeśli występują w tekście),
- aneks (opcjonalnie – jeśli występują w tekście),
- załączniki (opcjonalnie – jeśli występują w tekście),
- oświadczenie dotyczące zgody lub jej braku na udostępnianie pracy oraz samodzielnego przygotowania pracy,
- tytuł pracy w języku angielskim, z podpisem promotora.

W spisie treści muszą być uwzględnione wszystkie tytuły, podtytuły i śródtytuły wyodrębnione w tekście głównym. Każdy element spisu treści musi być oznakowany stroną. Strony numerujemy kolejno, cyframi arabskimi. 5ła prac dyplomowych przyjmuje się numeracje na dole strony J w jej prawym rogu.

Fot. 3 Chewbacca



Każdy podstawowy element pracy zaczynamy pisać od nowej strony, tzn. wstęp, każdy rozdział, zakończenie, bibliografie, spis tabel, spis wykresów, spis rysunków, spis załączników. Wewnątrz rozdział w każdy podrozdział piszemy jeden po drugim, nie zostawiając pustych miejsc.

Tekst ma być rozmieszczony na stronie w sposób proporcjonalny, z zachowaniem lewego i prawego marginesu, a także odpowiedniej odległości tekstu od góry i od dołu strony. Zwykle margines lewy wynosi 3-3,5 cm (uwzględnia oprawę pracy), prawy 2-2,5 cm, górny 2,5 cm, dolny 2,5 cm.

Tekst powinien być pisany z uwzględnieniem akapitów. Akapit wskazuje na nową myśl,

nowy problem w tekście, dzieli tekst na logicznie powiązane fragmenty, dzięki czemu staje się bardziej czytelny. Akapit jest wcięciem lewej strony wiersza, zaczyna się zazwyczaj na pionie czwartej lub piątej litery następnego wiersza, np.:

„Złożony, wieloaspektowy charakter bezrobocia implikuje dużą różnorodność form jego przejawiania się.”

W zależności od potrzeb w tekście podstawowym stosować można pogrubienia, kursywę (czcionka pochylona w prawo) w celu podkreślenia znaczenia określonych pojęć.

Stosowane w tekście wyliczenia muszą spełniać reguły redakcyjne, tzn. każdy punkt wyliczenia poprzedzony jest akapitem, zaś oddzielony może być przecinkiem, średnikiem, a nawet kropką, np.:

Aktywna polityka państwa na rynku pracy pełni kilka głównych funkcji:

- a) aktywizacji zawodowej bezrobotnych,
- b) zmniejszenia niedopasowań strukturalnych na rynku pracy,
- c) podnoszenia produktywności siły roboczej,
- d) oddziaływania na wielkość zatrudnienia i bezrobocia,
- e) weryfikacji gotowości bezrobotnych do pracy.

Aby dokładniej opisać bądź zinterpretować wymienione punkty możemy stosować wyraz Ad, który nigdy nie jest zakończony kropką, np.

Ad a) Ad 1)

Ad b) Ad 2)

Ad c) Ad 3)

Ad d) Ad 4)

Ad e) Ad 5)

Tab. 2 Liczba i struktura bezrobotnych absolwentów wg poziomu wykształcenia

Rok	Bezrobotni absolwenci ogółem		W tym szkół							
			wyższych		policjalnych i średnich zawodowych		średnich ogólnokształcących		zasadniczych zawodowych	
	tys.	%	tys.	%	tys.	%	tys.	%	tys.	%
1990	164,3	100,0	8,9	5,4	49,5	30,1	21,5	13,1	84,4	51,4
1991	222,4	100,0	9,9	4,5	71,4	32,1	18,0	8,1	123,1	55,3
1992	185,2	100,0	8,9	4,8	68,1	36,8	26,2	14,1	82,0	44,3
1993	205,0	100,0	7,8	3,8	74,2	36,2	32,2	15,7	90,8	44,3
1994	209,6	100,0	7,8	3,7	76,4	36,5	41,3	19,7	84,1	40,1

Tekst podstawowy pracy pisze się zazwyczaj czcionką Times New Roman o rozmiarze

12-13 punktów. Odstęp między wierszami (tzw. Interlinia) powinien wynosić 1,5 linii. W tekście słowo Rozdział I (II, III, IV) i tytuł rozdziału można pisać czcionką pogrubioną (rozmiar 16-18 punktów), nie stosując podkreśleń, wypośrodkowując je.

Rozdział 5. Odnośniki

Odnośnik zwany jest także odsyłaczem. Stosowany jest w celu dokładniejszej interpretacji i wyjaśnienia pewnych pojęć, zjawisk, zależności lub zawiera dodatkowy komentarz, np. wskazujący na złożoność badanej problematyki, jej polemiczny charakter. Odnośnik jest uzupełnieniem tekstu podstawowego, lecz występuje poza nim. Najlepiej oznaczyć go w tekście cyfrą, przy czym obowiązuje numeracja ciągła odnośników w całej pracy. Umieszczony jest na dole danej strony. Odnośnik może być stosowany w każdym miejscu zdania, jednak nie po znaku interpunkcyjnym lub formie koniunkcyjnej (i, z, za). Po odnośniku występującym na końcu zdania stawiamy kropkę kończącą zdanie. Odnośnik występuje zawsze w nierozdzielny połączeniu z przypisem.

Fot. 4 Steve Jobs



Zrozumienie terminu integracja sensoryczna jest równoznaczne ze zrozumieniem tego jak funkcjonuje mózg i cały układ nerwowy.”³

Zbigniew Przyrowski metodę integracji sensorycznej określa mianem „organizacji wejściowych danych zmysłowych dokonywanych przez mózg w celu produkowania odpowiedzi adaptacyjnych na wymagania otoczenia.”⁴

³ Maas Violet E. Uczenie się przez zmysły. Wprowadzenie do teorii integracji sensorycznej . WSiP Warszawa 1997

⁴ Przyrowski Z. Dysfunkcje integracji sensorycznej i deficyty fragmentaryczne w zespole mózgowego porażenia dziecięcego .W: Dziecko niepełnosprawne ruchowo. (Mazanek E. red.) WSiP Warszawa 1998.s.41

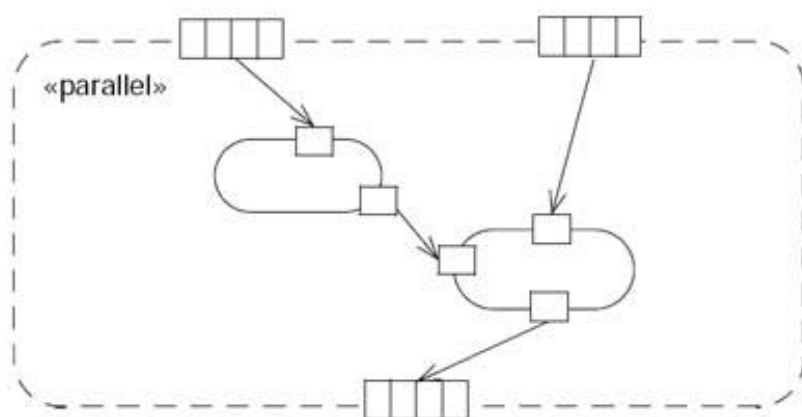
Rozdział 6. Przypisy

Ważną częścią pracy dyplomowej są przypisy. Można powiedzieć, że „stanowią one wyraz opracowania literatury i właściwego wykorzystania materiałów pierwotnych przez autora pracy” (Majchrzak, Mendel 1995: 37). Spełniają funkcje dokumentującą źródła cytowanych poglądów, stanowisk, hipotez, klasyfikacji itp.

Można wyróżnić kilka rodzaj w przypis w:

- 1) Przypis źródłowy zwykły, wskazujący na źródło (pochodzenie) przytaczanych danych, pogląd w, hipotez..
- 2) Przypis źródłowy rozszerzony, obejmujący samo źródło i cytat lub rozwinięcie poglądów przedstawianych w tekście.
- 3) Przypis polemiczny, zawiera polemikę z cytowanymi poglądami.
- 4) Przypis dygresyjny, zawiera uwagi i spostrzeżenia nasuwające się autorowi pracy w trakcie rozważań głównych.
- 5) Przypis odsyłający, nawiązujący do wcześniejszych lub następnych części pracy.

Diagram 4 Przepływ informacji w układzie



Przypisy umieszcza się na dole strony. Powinny być ponumerowane w sposób ciągły w całej pracy. Pisane są pismem o mniejszej czcionce niż tekst zasadniczy. Ustalamy, że będzie to rozmiar 10 punktów, czcionka Times New Roman.

W przypisie powinny się znaleźć następujące elementy:

- nazwisko autora, inicjał imienia,
- tytuł pozycji,
- nazwa wydawnictwa,
- miejsce wydania,
- rok wydania,

- numer strony, jeżeli przypis dotyczy dosłownego cytatu.

6.1. Przykłady zapisu przypisów

A. Adres bibliograficzny wydawnictwa zwartej (książki):

Kwiatkowski E., Bezrobocie. Podstawy teoretyczne, Wydawnictwo Naukowe PWN, Warszawa 2005, s. 13.

W przypadku ponownego cytowania danej pozycji w innym miejscu pracy, po cytowaniu innych źródeł, przypis sporządzony jest w wersji skróconej:

Kwiatkowski E., Bezrobocie ..., op. cit., s. 13.

Przy ponownym cytowaniu tej samej pracy na tej samej stronie, nie umieszczając pomiędzy pełnym opisem przypisu innych pozycji, skrót przypisu jest następujący:

Jak wyżej, s. 20

Tamże, s. 20 lub

Ibidem, s. 20.

Wyrażenia łacińskie oznaczają:

Op. cit. – dzieło cytowane,

Ibidem – tamże

B. Przykład adresu bibliograficznego aktu prawnego:

Ustawa o promocji zatrudnienia i instytucjach rynku pracy z dnia 20 kwietnia 2004 (Dz. U. 2004, nr 99, z 01.05.2004 r., poz. 1001).

C. Adres bibliograficzny wydawnictwa pod redakcją (publikacji wchodzącej w skład pracy zbiorowej):

Podajemy: nazwisko i inicjał imienia autora i tytuł artykułu (rozdziału, [w:] tytuł pracy, która zamieszcza cytowane dzieło, nazwisko redaktora (jeżeli jest podane), wydawnictwo, miejsce wydania, rok wydania, numer strony, jeśli dotyczy fragmentu lub numery stron, na jakich cytowany artykuł jest umieszczony.

6.2. Przykłady ciąg dalszy

Kwiatkowska W., Kwiatkowski ., Przemiany strukturalne w gospodarce województwa łódzkiego w latach 1999-2005, [w:] Konkurencyjność firm regionu łódzkiego na rynkach międzynarodowych, (red.) L. Lewandowska, Polskie Towarzystwo Ekonomiczne Oddział w Łodzi, Łódź 2006, s. 9-25.

D. Adres bibliograficzny wydawnictwa ciągłego, czyli artykułu z czasopisma zawiera:

Nazwisko autora, inicjał imienia, tytuł artykułu, tytuł czasopisma w cudzysłowie, jego numer, czas ukazania się, numery stron, na których znajduje się cytowany artykuł lub cytowany fragment.

Przykład:

Rakowska-Boroń I., Praca z urzędu łącznie ze świadczeniem, „Gazeta Prawna”, nr 53, 2006, s. 2.

E. Adres bibliograficzny wydawnictwa elektronicznego:

Nazwisko autora, inicjał imienia, tytuł, podręczni elektroniczny [wydawca], miejsce wydania, rok; np.:

Zalega T., Mikroekonomia, podręcznik elektroniczny Polskiego Uniwersytetu Wirtualnego, Łódź 2003.

Fot. 5 Shrek



Wymogi formalne muszą być bezwzględnie respektowane. W końcu lat sześćdziesiątych w oparciu o dostępną literaturę z zakresu psychologii rozwojowej, psychologii uczenia się neurobiologii, neurofizjologii oraz doświadczenia kliniczne dr A., Jean Ayres terapeuta zajęciowy i psycholog sformułowała hipotezy wskazujące na implikacje funkcji psychoneurologicznych w zachowaniu i uczeniu się dziecka. Aby zweryfikować postawione hipotezy skonstruowała metody badawcze i przeprowadziła szereg badań. Wyniki tych badań wykazały, że istnieją czynniki mierzone za pomocą jej testów występujące tylko u dzieci z dysfunkcjami ośrodkowego układu nerwowego. Wyłonione czynniki zinterpretowała jako reprezentacje dysfunkcji, które łączą się z określonymi zaburzeniami w obrębie oun obejmującymi integrację danych wejściowych z jednego lub więcej systemów sensorycznych.

Rozdział 7. Cytaty

Cytaty oznaczają dosłowne przytoczenie tekstu napisanego (wydrukowanego), wraz ze wskazaniem źródła, z którego tekst pochodzi. Przy dosłownym cytowaniu tekstu obowiązuje stosowanie cudzysłowu, a także w przypisach należy podać źródło, z którego pochodzi przytoczony cytat.

Teoria integracji sensorycznej oparta jest na kilku założeniach, które odwołują się do neurologii i teorii zachowania. Wielu współczesnych naukowców wiąże procesy zachodzące w mózgu z zachowaniem człowieka. Teoria integracji sensorycznej na podstawie tych założeń stara się opisać prawidłowości w funkcjonowaniu procesów integracji zmysłowej. W oparciu o to definiuje w zakresie integracji sensorycznej i wskazuje na odpowiednie techniki terapeutyczne. Ma zasadnicze znaczenie dla terapii integracji sensorycznej zakładając możliwość zmian w obrębie systemu nerwowego pod wpływem kontrolowanej stymulacji systemów sensorycznych a w szczególności dotykowego i proprioceptywnego. Zależy od wielu czynników:

- zaangażowania w wykonane zadania terapeutyczne / motywacji/.
- różnorodności otoczenia w którym przebiega terapia.
- krytycznych okresów rozwojowych dla poszczególnych funkcji i wieku.

W latach siedemdziesiątych pracowała w Południowej Karolinie z dziećmi z zaburzeniami uczenia się. Poszukując przyczyn tych zaburzeń, podchodziła do dzieci od innej strony niż do tej pory. Obserwowała nie tylko pojedyncze, widoczne deficyty dzieci, lecz koncentrowała się przeważnie na sytuacji postrzegania. Stwierdziła np., że niektóre dzieci nie potrafią liczyć na palcach, ponieważ nie mogą poruszać pojedynczymi palcami, niezależnie od siebie. Do tej pory ocena badanej umiejętności brzmiała: „dziecko nie potrafi liczyć”.

Rozdział 8. Bibliografia

Bibliografia oznacza uporządkowany spis (wykaz, zestawienie) wszystkich źródeł drukowanych i elektronicznych cytowanych w pracy. W bibliografii nie powinno się podawać pozycji, które nie były analizowane w pracy. Można wyróżnić następujące źródła informacji:

- podręczniki związane merytorycznie z tematem pracy,
- opracowania monograficzne,
- artykuły naukowe publikowane w czasopismach fachowych czy zeszytach naukowych,
- artykuły popularno-naukowe, pochodzące z uznanych czasopism,
- artykuły informacyjne, pochodzące z czasopism niekoniecznie fachowych,
- dane statystyczne (z rocznik w statystycznych),
- sprawozdania wewnętrzne (z przedsiębiorstw),
- materiały konferencyjne,
- akty prawne,
- inne źródła.

Zwykle przy sporządzaniu bibliografii uwzględnia się następującą kolejność:

- pozycje książkowe (obejmują literaturę zwartą4 monografie, podręczniki),
- artykuły z czasopism (tzw. literatura ciągła),
- akty prawne (jeżeli były wykorzystane),
- materiały statystyczne,
- inne źródła (raporty, sprawozdania, adresy internetowe itp.).

Wykaz piśmiennictwa musi być dokonany w porządku alfabetycznym.

Rozdział 9. Tabele, wykresy, rysunki i schematy

Zawarte w pracy tabele, wykresy, rysunki i schematy powinny być w pełni opisane. Nad nimi powinien znajdować się numer i tytuł (czcionka 12 pt. Times New Roman). Tabele, wykresy, rysunki i schematy numerowane są kolejno w całej pracy. Pod ich spodem podane jest źródło (czcionka 10 pt. Times New Roman), na podstawie którego zostały one opracowane.

Tab. 3 Województwa o najniższej stopie bezrobocia (w %) w latach 1990 – 1997

1990		1991		1992		1993	
Warszawskie	2,1	Warszawskie	4,2	Warszawskie	5,9	Warszawskie	7,6
Katowickie	3,4	Poznańskie	5,6	Bielskie	7,9	Krakowskie	7,7
Krakowskie	3,4	Krakowskie	6,2	Poznańskie	7,9	Poznańskie	9,0
Poznańskie	3,5	Katowickie	6,6	Katowickie	8,6	Katowickie	10,1

Sekwencyjny rozwój procesów integracji sensorycznej dokonuje się w normalnym rozwoju dziecka. Jest to jakby reakcja łańcuchowa, bowiem złożone, kompleksowe zachowania rozwijają się w oparciu o podstawowe, które się wcześniej wykształciły. Integralność systemu nerwowego to działanie ośrodków korowych, które uzależnione jest od prawidłowego funkcjonowania struktur podkorowych, w których dokonują się główne procesy sensoryczne. Współczesna teoria integracji sensorycznej uważa, że ponieważ mózg funkcjonuje jako całość to zależność jest wzajemna między ośrodkami podkorowymi i korowymi. Mózg integruje i hierarchizuje kontrolę ośrodków podkorowych przez ośrodki korowe i na odwrót kontroluje ośrodki podkorowe nad korowymi. Pojawienie się reakcji adaptacyjnych opiera się na doświadczeniach sensoryczno motorycznych i prowadzi do rozwoju neuronalnego modelu pamięci tego jak „czuje się ruch”. Ten neuronalny model może być następnie użyty do planowania bardziej kompleksowego zachowania adaptacyjnego.

Zakończenie

Terapia integracji sensorycznej ma postać „naukowej zabawy” w której dziecko chętnie uczestniczy i ma przekonanie, że kreuje zajęcia wspólnie z terapeutą. Podczas terapii nie uczy się dzieci konkretnych umiejętności lecz poprawiając integrację sensoryczną wzmacnia procesy nerwowe leżące u podstaw tych umiejętności, a one pojawiają się w sposób naturalny jako konsekwencja poprawy funkcjonowania ośrodkowego układu nerwowego. Terapeuta nie tyle kieruje zachowaniem dziecka ile kreuje takie wymagania by dziecko było w stanie odpowiadać na nie coraz bardziej złożonymi reakcjami adaptacyjnymi.

Pytania te pojawiały się coraz częściej, lecz dopiero od ostatnich 20/30 lat uwaga naukowców koncentruje się na rozwoju postrzegania u dzieci, aby stąd właśnie wyciągnąć wnioski dotyczące rozwoju tego procesu ogólnie u człowieka. Przede wszystkim chodziło o problem przyczyn zaburzeń procesu uczenia się. Brakowało głębszego podejścia, które pozwoliłoby trafić na ślad przyczyn. Bardzo ważną okazała się możliwość zbadania rozwoju procesu postrzegania już od momentu zapłodnienia, by móc działać także prewencyjnie. Obecnie istnieje duża liczba badań i obserwacji jeżeli chodzi o rozwój i znaczenie procesu postrzegania. Metoda terapii SI kierowana jest w pierwszej kolejności do dzieci z trudnościami w uczeniu się. Może być również stosowana jako metoda komplementarna w usprawnianiu dzieci z mózgowym porażeniem dziecięcym, upośledzonych umysłowo, autystycznych i niewidomych.

Terapia i teoria SI może być wykorzystywana do działalności profilaktycznej. Stymulując prawidłowy rozwój dzieci już od wieku niemowlęcego, szczególnie w przypadku tzw. grupy ryzyka okołoporodowego, zapobiegamy późniejszym nieprawidłowościom.

Bibliografia

- Bogdanowicz M. Integracja percepcyjno-sensoryczna. Teoria-diagnoza-terapia. EN, Warszawa 1997
- Chrostowski Waldemar: *Religijne wyzwania Auschwitz.* „Pro Memoria. Biuletyn Informacyjny Państwowego Muzeum Oświęcim-Brzezinka, Fundacji Pamięci Ofiar Obozu Zagłady Auschwitz-Birkenau w Oświęcimiu" 1994 nr 1 s. 15-16. Edyta Stein, s. 16.
- Danowski Bartosz, *Komputer PC. Ćwiczenia praktyczne*, Gliwice, Helion 2006,
- Gałazka Remigiusz: *Edyta Stein – kobietę XX wieku.* „Głos Katolicki" 1994 nr 31 s. 5.
- Gelles Katarzyna: *Towarzystwo im. Edyty Stein we Wrocławiu. W: Kalendarz Wrocławski 1995.* Wydawn. Towarzystwa Miłośników Wrocławia, Wrocław 1994, s. 201-203.
- Gerl-Falkovitz Hanna-Barbara: *Wolność – podstawowe pojęcie Edyty Stein.* Tłum. z niem. Wojciech Kunicki. Wydawn. Towarzystwa im. Edyty Stein we Wrocławiu, Wrocław 1994, ss. 8.
- Hacker Scot, *MP3. Przewodnik encyklopedyczny*, Gliwice, Helion 2000,
- Johnson Dave, Broida Rick, *Jak zrobić wszystko korzystając z MP3 i cyfrowego dźwięku*, Kraków, Wyd. „Edition 2000” 2001,
- Kwaśny Aleksander, *Od skanera do drukarki*, Gliwice, Helion 2001,
- Maas Violet E. *Uczenie się przez zmysły. Wprowadzenie do teorii integracji sensorycznej.* WSiP, Warszawa 1998
- Machnacz Jerzy ks. SDB: *Wierność prawdzie i powołaniu. O filozofii Edyty Stein.* „Ateneum Kapłańskie" R. 87: 1995 t. 125 z. 1 s. 3-11.
- MacRae Kyle, *Złóż własny komputer*, przeł. W. Grobel, Gliwice, Helion 2007,
- Męcina J., 2001, *Absolwent na rynku pracy*, IPS, Warszawa.
- Mlonek K., 1999, *Bezrobocie w Polsce w XX wieku w świetle badań*, KUP, Warszawa.
- Morzkowska B. *Poradnia Psychologiczno-Pedagogiczna w Lubsku. Terapia metodą integracji sensorycznej (SI).*
- Nasiłkowski M, 1995, *System rynkowy.* Wyd. Key Text, Warszawa.
- Ołędzki M., 1974, *Polityka zatrudnienia*, PWE, Warszawa.
- Organiściak- Krzykowska A., 2005, *Regionalne uwarunkowania bezrobocia*, Wyd. Uniwersytetu Warmińsko- Mazurskiego, Olsztyn.
- Orłowski T., 1998, *Nowy leksykon ekonomiczny*, Oficyna Wydawnicza Graf – Punkt, Warszawa.
- Pisz Z. (red.), 1999, *Zagadnienia społeczne.* Wyd. Akademii Ekonomicznej im. Oskara Langego, Wrocław.

- Przyrowski Z. Dysfunkcje integracji sensorycznej i deficyty fragmentaryczne zespołu mózgowego porażenia dziecięcego .W: Dziecko niepełnosprawne ruchowo. (Mazanek E. red.) WSiP Warszawa 1998
- Ratyński W., 2003, Problemy i dylematy polityki społecznej w Polsce, Difin, Warszawa.
- Reszke I., 1995 a, Wobec bezrobocia: opinie, stereotypy, Scholar, Warszawa.
- Reszke I., 1995 b, Stereotypy bezrobotnych i opinie o bezrobociu w Polsce, Fundacja im. Friedricha Eberta, Warszawa.
- Runge J., 1994, Rynek pracy w województwie katowickim, GUS, Warszawa.
- Runge J., 1996, Struktura rynku pracy regionu tradycyjnego i jego otoczenia na przykładzie województwa katowickiego, Wyd. UŚ, Katowice.
- Sadowski Z., Wach T., 2003, Leksykon pracy, bezrobocia i zabezpieczenia społecznego, Wyd. Biblioteczka Pracownicza, Warszawa.
- Urzędowska –Sitarczyk M. Metoda integracji sensorycznej A. Jean Ayres. W: Wczesne wspomaganie rozwoju dzieci z uszkodzonym wzrokiem z dodatkowymi niepełnosprawnościami. Poradnik dla nauczycieli szkół ogólnodostępnych (Walczak G. red.) MENiS, Warszawa 2005.

Spis fotografii

Fot. 1 Frodo Baggins	5
Fot. 2 Bill Gates	10
Fot. 3 Chewbacca.....	14
Fot. 4 Steve Jobs	17
Fot. 5 Shrek.....	20

Spis diagramów

Diagram 1 Schemat parowania wody	8
Diagram 2 Szkic samolotu odrzutowego	11
Diagram 3 Elementy ryby słodkowodnej	13
Diagram 4 Przepływ informacji w układzie	18

Spis tabel

Tab. 1 Liczba bezrobotnych w Polsce według płci w latach 1990 – 2005 (w tys.).....	6
Tab. 2 Liczba i struktura bezrobotnych absolwentów wg poziomu wykształcenia.....	16
Tab. 3 Województwa o najniższej stopie bezrobocia (w %) w latach 1990 – 1997.....	23